

Návod na pokládku

DŘEVO

Plovoucí
způsob



Podmínky

Plovoucí instalace znamená, že dřevěná podlaha není spojena (např. hřebíky nebo lepidlem) s podkladem. Podklad musí být rovný, pevný, suchý a čistý a musí splňovat příslušné normy platné pro dané země.

Podlaha musí mít možnost se pohybovat v závislosti na vnitřním klimatu. Nesmí být zaklíněná těžkými předměty (např. kuchyňská linka, krb nebo těžké skříně).

Relativní vlhkost vzduchu musí být mezi 30-60% a teplota musí být alespoň 18°C před, v průběhu, i po instalaci. Vlhkost se může objevit v novostavbách, proto by měly být pokoje vyhřáté a vyvětrané dostatečně dlouho před instalací podlahy a tím se dosáhne správných klimatických podmínek.

U betonového podkladu nesmí mít cementový potěr více než 2% betonu (CM) pro podlahy bez vytápění a ne více než 1,8% (CM) pro podlahy s vytápěním. Dřevěné podlahy Tarkett by měly být skladovány za stejných klimatických podmínek jako je uvedeno výše a ne přímo na betonu. Balíky otevřete až těsně před instalací.

Nářadí

Vedle tradičních nástrojů jako kladivo, ruční pilka, přímočará pila, kotoučová pila, pravítko, příložný úhelník, tužka, vrtačka a dláto, doporučujeme použít naše Tarktool a Tarkett tapping block (příklepový blok). Příklepový blok chrání okraje desek při jejich vzájemném doklepání dohromady. Nepoužívejte nikdy odříznutý kousek desky k doklepávání, můžete tak odštípnout hranu pokládané desky. Tarktool, Tarkett pull bar (páčidlo), umožňuje snadněji položit poslední řadu desek v místě pokládky. Řežte desky tak, aby nedošlo k olámání hran.

Izolační vrstva (parozábrana, fólie)

Používejte izolační vrstvu vždy tam, kde může prostoupit vlhkost z podkladu a taky vždy, když je podklad beton, podlaha z lehkého betonu, podlahy pro vlhké a teplé místnosti (prádelna, kotelna, atd.), podlahy se zasazenými nebo volnými topnými trubkami a podlahy položené v prostoru (ne na podkladu).

Izolační vrstva se musí skládat z polyetylenové fólie s dlouhou životností (silně alespoň 0,2mm) nebo kombinuje izolační vrstvu/pěnovou podložku tak jako Tarkoflex II s požadovanou životností a odolností proti vlhkosti. U napojení izolační vrstvy musí být přesah alespoň 200 mm.

V případě extrémní vlhkosti v podkladové vrstvě doporučujeme izolační vrstvu s větráním. Může být v kombinaci s mechanickou ventilací.

Při instalaci materiálů tenčích než 13mm na tento typ podložky, musí být instalována nosná deska (např. vláknitá deska, překližka, dřevotřísková deska, min. tloušťky 6mm) a papírová podložka jako střední vrstva. musí být instalována na podkladu s podlahovým papírem na horní straně jako přechodná vrstva.

Dilatační spára

Dřevo je živý materiál, což znamená, že plovoucí dřevěná podlaha se bude roztahovat nebo smršťovat neohledně na vícevrstvou vazbu v závislosti na změnách klimatu místnosti v průběhu roku. Proto je potřeba nechat mezeru (tzv. dilatační spára) nejméně 1,5mm na metr šířky podlahy, minimálně 8-10 mm mezi podlahou a okolními zdmi v celé místnosti. To stejné platí mezi podlahou a prahy, potrubím, schody, sloupy, krby, kamennými podlahami, atd. Dilatační spára se zakrývá pomocí soklových lišt nebo schodových hran.

Maximální prostor pro pokládku

„Výhradně“ pravouhlé oblasti mohou být pokryty v celkové ploše až 240m² bez jakýchkoliv problémů. Nicméně, maximální šířka podlahy je 12m a max délka je 20m. Větší plochy musí být rozděleny dilatačními spárami. Maximální povrch pro plovoucí instalaci 22 mm podlah je 30 m². Berte na vědomí, že na chodbách musí být prkna instalovány podélně. A rovněž berte v potaz, že těžký nábytek může podlahu zaklínit.

Plánování pokládky

Směr pokládky: Jestliže je pokoj zcela čtvercového tvaru, delší strana desek by měla být souběžně s dopadajícím světlem. V dlouhých, úzkých místnostech je nejlepší pokládku desky podél délky místnosti z důvodu možného pohybu dřeva (viz níže pod Dilatační spáry). Změřte místnost. Jestliže poslední řada desek bude užší než 5 cm, nebo v případě, že zed není rovná, první řada desek by měla být zúžena.

Pokud existuje krabice se štítkem START & STOP, důrazně se doporučujeme zahájit instalaci z této krabice, která obsahuje desku rozdělenou na dva kusy. První řádek by měl být spuštěn částí START. Část STOP lze použít na konci řady a v případě potřeby ji oříznout na správnou velikost.

Pokládku prkna: Nášlapná vrstva prken tvoří jeden velký pás dřeva a mohou se vyskytnout menší barevné odlišnosti mezi jednotlivými deskami. I drobné rozdíly v odstínu mezi sousedními deskami mohou být vnímány jako rušivé.

Proto by při pokládce mělo být otevřeno více balení a prkna seřadit podle barevnosti. Tím se vyhneme největším kontrastům, kdy je nejsvětlejší deska umístěna vedle nejtmavší.

Instalace kolekce Noble: Jelikož v sortimentu produktů Noble existují různé vzory, před instalací prosím zkontrolujte vzor.

1. Pokládku tzv. Basketweave - košíkového vzoru: Tento vzor musí být vždy instalován v holandském stylu (viz. Obr.1) a nikdy ne tak, aby se úhlopříčky rohů dotýkaly (viz. Obr.2 – špatně).

2. Desky s blokovým vzorem by měly být instalovány tak, aby byly bloky nastaveny střídavě. Jelikož se jedná o ručně vyráběný vzor, může být nepravidelný. Zkontrolujte vzor sousedního prkna a v případě potřeby posuňte celý řádek, aby byl vzor obou řádků co nejvíce konzistentní.



Obr.1

Obr.2

Obecné: Ve složitějších prostorách, například v případě, že se na chodbu napojují pokoje na obou stranách, nebo pokoj na konci chodby se vstupními dveřmi, se může podlaha zkroutit i přes to, že se jedná o podstatně menší plochu než je uvedeno výše. V takových případech musí být podlaha položena v několika nezávislých čtvercích/obdélnících rozdělenými dilatačními spárami.

Jestliže celá podlaha musí být instalována v celku, tedy bez dilatačních spár, musí být prkna přilepena k podkladu (viz samostatný návod). Tento způsob minimalizuje pohyb a měl by být použit při skládání vzorů z prken orientovaných různými směry, nebo v jiných případech, kdy se může podlaha nekontrolovaně pohnout.

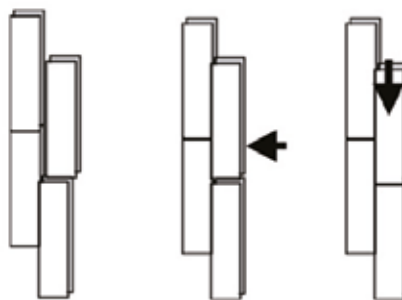
Na chodbách by se podlaha měla vždy instalovat podélně. Během instalace se ujistěte, že všechny krátké konce prken jsou střídavě pokládány s následující řadou (alespoň 50cm u prken delších než 1250mm a alespoň 30cm u prken kratších než 1250mm (např. Viva).

Ultralock

Při doklepávání prken do sebe je důležité používat Tarkett tapping block (příklepový blok), aby nedošlo k poškození spojovacího pera. Přes příklepový blok pomocí kladiva je lepší uhodit jednou silněji než mnohokrát slabě. Pro snadnější instalaci následujte pořadí popsané níže:

* **Ultralock s HDF nosnou vrstvou:** Nejprve do sebe zaklepejte dlouhé strany a následně ty krátké (viz Obr.1).

Obr. 1



2-Lock

2-lock jsou zámkové systémy desek spojených nasazením a zatlačením směrem dolů do roviny předchozího prkna.

Různé typy podkladů

Podklad musí být rovný, pevný, čistý a suchý, a v souladu s příslušnými národními normami.

Umístěte pvodováhu na podlahu, abyste určili rovnoměrnost podkladu.

Mezera by neměla být větší než 2 mm na 2 metry měřené délky a 1,2 mm / 25 cm, obě musí být splněny.

Sklepní nebo betonová podlaha: Vyplňte všechny nerovnosti. Položte izolační vrstvu proti vlhkosti (viz „Izolační vrstva“ výše).

Stará dřevěná podlaha: Zkontrolujte, zda je podklad pevný, rovný, bez hniloby a nevrže. Vyplňte nebo zbruste velké nerovnosti. Vyplňte drobné nerovnosti podlahovým papírem. Položte filc jako podklad. Lamely nové podlahy instalujte v úhlu 90° vůči podkladním deskám.

Dřevotřískové desky: Podobně jako v předchozí části. Směr prken jakov části „Plánování instalace“. Tvrdá nebo měkká podlahová plocha: Dřevěné podlahy mohou být položeny přímo na vinyl, linoleum, filc a tenký koberec. Použijte lepenku nebo Tarkofoam II jako podklad na linoleum a tvrdé vinylové podlahy. Poradte se se svým prodejcem.

EPS (pěnový polystyren), pěnová hmota / 13,14,22 mm silná dřevěná podlaha v bytové oblasti: Může být instalována na izolaci z pěnové hmoty v tlakové síle alespoň 150kN/m². Vrstva by měla být zajištěna a položena v úhlu 90° vůči směru podlahových prken. Veškerá izolace musí být položena pod EPS (pěnový polystyren) vrstvou. Použijte filc jako podklad.

EPS (pěnový polystyren), pěnová hmota / dřevěná podlaha tenčí než 13mm v bytové oblasti: nosná deska (např. vláknitá deska, překližka, dřevotřísková deska, min. tloušťky 6mm) musí být instalována na pěnovou hmotu.

Jakákoliv izolace musí být položena na EPS (pěnovém polystyrenu). Použijte filc jako střední vrstvu přes nosné desky.

Podlahové topení

Topný systém musí být navržen tak, že dodává rovnoměrné teplo přes celou oblast podlahy a zároveň nesmí nikdy přesáhnout 27°C. Toto platí i pro oblasti pod kobercem a skříní, atd. Vyžaduje to samoregulační elektrické nebo správně navržené vodní podlahové vytápění.

Jestliže používáte podlahové vytápění, je třeba vždy položit izolační vrstvu. Když teplo prochází dřevěnou podlahou, vysychá více než obvykle, což může způsobit mezery, které vzniknou během topné sezóny.

Prkna by měla být umístěna kolmo k vlnití topení. Jestliže podlahové vytápění bylo během instalace vypnuto, musí být spuštěno pomalu a postupně.

Buk, javor a pletený vzor “tzv. Basketweave” reagují více na změnu teploty a vlhkosti než jiné dřeviny, proto nejsou vhodná pro použití s podlahovým vytápěním. Dodržujte omezení ohledně maximálního povrchu plochy.

Více informací naleznete v obecných pokynech pro podlahové vytápění (vydala Švédská asociace podlahářského trhu).

Ochrana

Chraňte dřevěnou podlahu, jestliže stavební práce pokračují a vaše podlaha je již položena. Ochranný materiál musí umožnit průchod vlhkosti a nesmí jakkoliv zabarvit hotovou podlahu

Páska nesmí být přilepená přímo na dřevěné podlaze.

Důležitá informace pro PODLAHÁŘE

Z povahy dřeva vyplývají rozdíly v barvě a struktuře jednotlivých prken. Chcete-li provést pokládku co nejlépe, otevřete během instalace několik balení, abyste zjistili, jak nejlépe sladit rozdíly a vytvořit harmonické barevné vykreslení.

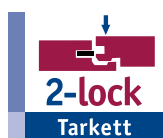
Všechny komponenty podlah jsou pečlivě kontrolovány během našeho výrobního procesu. Obzvláště pečlivě se kontroluje povrch a je odstupňován podle našich specifikací. Nicméně, pokud narazíte na vadné prkno, prosím, neinstalujte jej*. Po naší kontrole vám vadné prkno nahradíme.

Berte, prosím, na vědomí, že pokud vadné prkno nainstalujete, Tarkett neodpovídá za konečný výsledek. Jsme odpovědní pouze za náklady za vadné prkno.

*obraťte se na dodavatele.

Údržba

Viz samostatný návod (k dispozici na www.tarkett.com)



2-LOCK

1



Před instalací první řady odřízněte část s drážkou, která vyčnívá.

2



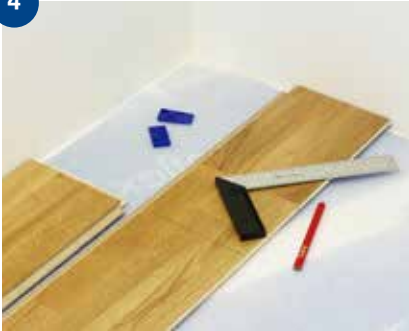
První řada. Pamatujte si, že by podlahová prkna měla pokud možno směřovat podél pokoje. Začněte v levém horním rohu s drážkou otočenou ke zdi a pokračujte do prava. Další prkno je pod úhlem přiloženo ke kratší straně k předchozímu prknu a zatlačeno dolů. Zkontrolujte dilatační spáru mezi podlahou a stěnou (8-10mm), to je doporučeno po každé 3. řadě.

3



Druhé prkno, první řada. Přiložte jej jemně a pevně nejdříve na krátkém konci a pak jedním pohybem desku položte. Během pokládání této desky se ujistěte, že jsou drážky přesně proti sobě. Poté zatlačte nebo poklepejte na krátkém konci právě nainstalovaného prkna).

4



Na konci řady otočte poslední prkno tak, aby ležely pera obou prken k sobě. Zatlačte za krátký konec prkna, přisuňte jej ke zdi a označte si řez tužkou. Řez musí být o 8-10mm kratší od předchozího krátkého konce prkna, aby byla dodržena dilatační spára, až prkno dorazí na určené místo.

5



První prkno, druhá řada. Začněte s odřezaným koncem z první řady. Ujistěte se, že krátké strany prken (tedy spoje jednotlivých prken) jsou střídavě rozloženy. Ujistěte se, že odřezaná krátká prkna z předchozích řad měří alespoň 50 cm.

6



Druhé prkno, druhá řada. Umístěte prkno jemně a těsně ke krátké straně předchozího prkna

7



Sklopte prkno jedním pohybem a lehce zatlačte na kratším konci předchozího prkna. Během sklápění se ujistěte, zda jsou prkna přesně a blízko u sebe.

8



Poslední řada: Když se dostanete k poslední řadě, je možné, že se prkna nevejdou se svojí šířkou mezi podlahu a stěnu. V tom případě umístěte poslední prkno perem ke zdi. Položte jej na prkno v poslední řadě, aby hrany lícovaly. Na vrch položte náhradní kus, po 5mm uřežte a změřte mezeru od zdi. Zakreslete tužkou, kde odříznout poslední prkno. Jestliže poslední řada prken nebyla odřezána, pero se musí odřezat, aby se dodržela dilatační spára.

9



Jestliže už není místo na sklopení posledního prkna, může se zasunout místo toho z boku. Aby se tohle mohlo udělat, pero prkna v předchozí řadě musí být na stejné úrovni. Použijte dláto k odstranění části pera, které vyčnívá.

10



Naneste tenkou vrstvu lepidla Tarkett D3 podél horního okraje upraveného pera.

11



Umístěte prkno stranou za pomocí páčidla. Dokončete tak, aby byly dilatační spáry mezi podlahou a stěnou. Nyní můžete instalovat lišty a další spojovací příslušenství. Nezapomeňte však odstranit všechny fixační klíny z dilatačních mezer.

12



Jestli dlouhými stranami prken prochází potrubí: Vyvrtejte otvor o průměru minimálně o 16mm větší než je průměr trubky, aby byla zachována dilatační spára kolem potrubí. Tužkou si poznačte, kde řezat. Uřízněte kousek, který se vejde za potrubí, nejlíže ke zdi. Šikmý řez, jak je ukázáno na obrázku. Jestliže je potrubí na krátké straně prken, řežte pod úhlem 90° přímo na otvory.

13



Zatlačte prkno do správné pozice, nalepte odřízlý kus, a umístěte dilatační klínek pro zapření se stěnou a umístěte rozety kolem trubek.

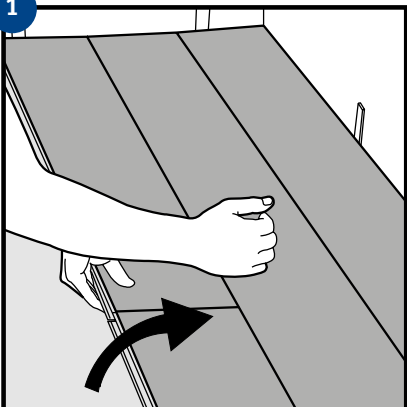
14



Zárubně mohou být demontovány a zkráceny, ale nejsnadnější způsob je odřezat je. Použijte zbylý kus podlahy jako šablonu pro výšku řezu. Odřezte zárubně. Zasuňte podlahu pod odříznuté zárubně a ujistěte se, že podlaha není „vkĺíněná“ mezi podlahu a rám zárubně.

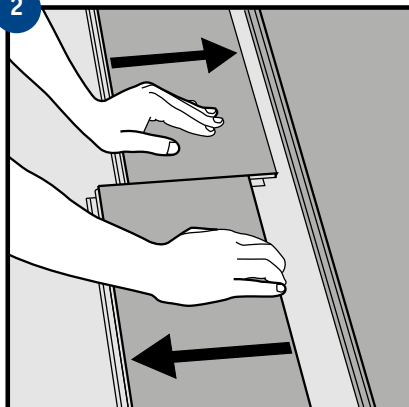
Demontáž (bez nářadí)

1



Celé samostatné řady opatrně nadzvedněte a jemně klepněte těsně nad zámek. Přehněte a uvolněte tak celou delší stranu prken.

2



Krátké strany demontujte vzájemným horizontální posunutím (nenadzvedávejte).

ULTRALOC / T&G

1



První řada. Pamatujte si, že prkna by přednostně měla být vodorovně s podélnou stranou místnosti. Začněte v levém rohu s drážkou ke zdi a postupujte vpravo. Jestliže stěna není rovinná, seřízněte podélnou stranu lamely. Přiložte příklepový blok na kratší stranu prkna a doklepejte prkna do sebe. Dejte mezi podlahu a stěnu klínky, pro vytvoření dilatační spáry o velikosti 8-10mm.

2



Na konci řady, obraťte poslední prkno tak, aby želelo pero k peru. Přitlačte kratší stranu těsně ke zdi. Označte místo, kde prkno uříznete. Pamatujte opět na to, aby bylo o 8-10mm kratší kvůli vzniku dilatační spáry po uzamknutí prkna do podlahy.

3



Uřízněte prkno tam, kde jste si to poznačili. Položte prkno a za pomoci páčidla dorazte na místo. Umístěte dilatační klínky mezi stěnu a kratší stranu prkna.

4



Novou řadu začněte odřezaným prkmem z první řady. Ujistěte se, že všechny krátké konce prken jsou střídavě pokládány s následující řadou (alespoň 50cm u prken delších než 1250mm a alespoň 30cm u prken kratších než 1250mm (např. Viva).

5



Viva Ultraloc, která má HDF nosnou desku, je spojena (zaklepána) s delší stranou předchozí řady. Poté spojte kratší strany k sobě. U jiných Ultraloc prken nejprve spojte jejich krátké a následně podélné strany, začněte od volného konce. Pro tohle musí být drážka na dlouhé straně prkna umístěna přesně naproti peru.

6



Pokračujte v instalaci dalších řad stejným způsobem, dokud se nedostanete k řaděposlední. Vždy začněte řadu odřezaným kusem prkna z předchozí řady. Použijte kladivo a instalační nářadí Tarkett, tedy příklepový blok a páčidlo. Pro dorážení prken nepoužívejte nadměrnou sílu. Může tímto nebo špatnými nástroji dojít k olámání hran.

7



Poslední řada: Když se dostanete k poslední řadě, je možné, že se prkna na šířku ke zdi nevejdou. V tom případě umístěte poslední prkno perem ke zdi. Položte jej na prkno v poslední řadě, aby hrany lícovaly. Na vrch položte náhradní kus, a změřte mezeru od zdi. Zakreslete tužkou, kde chcete odříznout poslední prkno.

8



Doklepávejte uřezané prkno pomocí páčidla. Jestliže poslední řadu nezkracujete, pero musí být odřezáno, aby se dodržela dilatační spára. Taky pokud instalujete pero & drážku, je třeba umístit klínky mezi zeď a poslední řadu prken. Teď, když máte podlahu hotovou, nainstalujte lišty a další příslušenství. Nezapomeňte však demontovat všechny dilatační klínky.

9



Prkna s perem & drážkou by se měla bodově podlepit. Obecně by mělo být lepidlo co půl metru nanášeno v drážce v délce 10 cm. Drážky na krátkých stranách prken by měly být lepeny v celé délce

10



Jestli dlouhými stranami prken prochází potrubí: Vyvrtejte otvor o průměru minimálně o 16mm větší než je průměr trubky, aby byla zachována dilatační spára kolem potrubí. Tužkou si poznačte, kde řezat. Uřízněte kousek, který se vejde za potrubí, nejbližší ke zdi. Šikmý řez, jak je ukázáno na obrázku. Jestliže je potrubí na krátké straně prken, řežte pod úhlem 90° přímo na otvory.

11



Zatlačte prkno do správné pozice, nalepte odříznlý kus a umístěte dilatační klínky pro zapření se stěnou a umístěte speciální rozety kolem trubek.

12



Zárubně mohou být demontovány a zkráceny, ale nejsnadnější způsob je odřezat je. Použijte zbylý kus podlahy jako šablonu pro výšku řezu. Odřezte zárubně. Zasuňte podlahu pod odříznuté zárubně a ujistěte se, že podlahu není „vklíněná“ mezi podlahu a rám zárubně.